

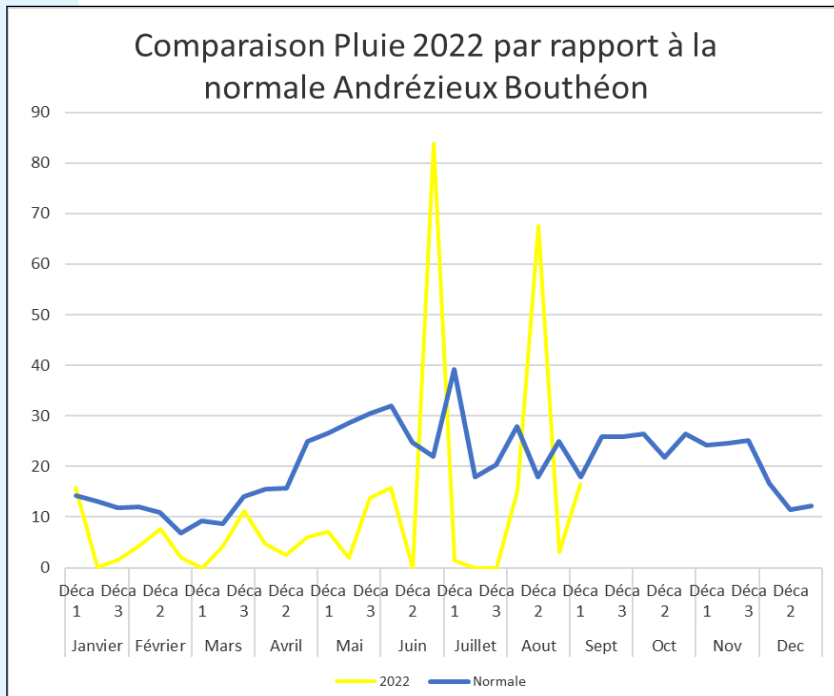


**DERNIER
BULLETIN
DE LA
CAMPAGNE**

BULLETIN D'IRRIGATION du 19 au 25 septembre 2022

N°24

Bilan de la campagne d'irrigation 2022



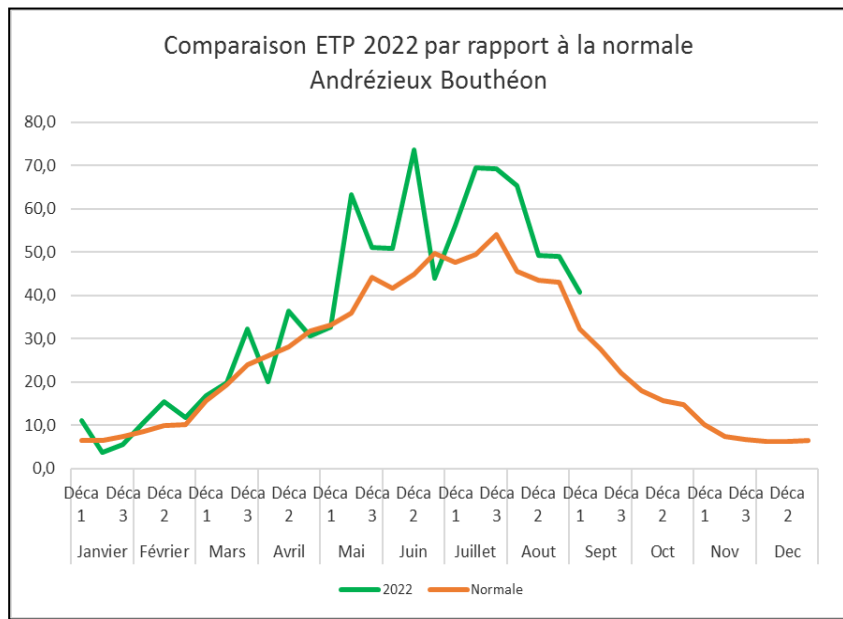
Cumul pluviométrique
de janvier à 1ère décade
de septembre 2022 :

- Normale : 488.mm
- 2022 : 287 mm

Bulletin Irrigation

Cumul ETP
de janvier à 1ère décade
de septembre 2022:

- Normale : 759 mm
- 2022 : 929 mm



Ce bulletin a bénéficié de l'aide du Conseil Départemental et des équipements de sondes tensiométriques de la Fédération des Comités de Développement.

Contact : Didier GRIVOT
Chambre d'Agriculture de La Loire • Tél. 04 77 92 12 12



Avec la contribution financière du compte d'affectation spéciale «développement agricole et rural»



Dès fin mars, sur sols superficiels (type Varennes Légères), les premiers déficits hydriques apparaissent en plaine du Forez. L'épisode pluvio neigeux de fin mars – début avril a apporté l'équivalent de quelques millimètres de précipitations.

Un premier épisode caniculaire a été observé durant la 2ème décennie de mai, puis un 2ème a été relevé durant la 2ème décennie de juin. En dehors de ces 2 pics, il faut noter que durant toute la période printanière et estivale, la demande climatique (influencée par des fortes températures et du vent) est restée pratiquement toujours supérieure, à très supérieure à la normale.

Ensuite, ce n'est que durant la 3ème décennie de juin et la 2ème décennie d'août, que des pluies significatives ont été relevées (jusqu'à 3 à 4 fois la normale). A noter que de tels cumuls respectivement 83.9 mm et 67.5 mm relevés à Andrézieux, sont partiellement valorisés par les cultures en sols superficiels.

Sur céréales :

Sur sols superficiels (type Varennes), les bilans hydriques réalisés démontraient un assèchement partiel de la réserve utile dès fin mars. Une première irrigation a eu lieu à cette période pour valoriser les apports d'azote minéral. Ce n'est que mi-avril que les tours d'eau ont repris, sans répit, jusqu'à fin mai - début juin pour les parcelles les plus tardives.

En sols légers, c'est 6 tours d'eau qui ont été effectués, soit un cumul proche de 1500 m³ d'eau par hectare. Comparativement, à une année normale, c'est 2 à 3 tours qui sont généralement effectués soit l'équivalent de 500 à 750 m³ d'eau par ha.

Sur Chambons, on observe également des apports cumulés en 2022, doublés par rapport à une année normale soit de l'ordre de 800 à 1000 m³ selon les parcelles.

Ce bulletin a bénéficié de l'aide du Conseil Départemental et des équipements de sondes tensiométriques de la Fédération des Comités de Développement.

Contact : Didier GRIVOT
Chambre d'Agriculture de La Loire • Tél. 04 77 92 12 12



Loire
LE DÉPARTEMENT



Avec la contribution financière du compte d'affectation spéciale «développement agricole et rural»





Sur maïs :

Les maïs semés courant avril ont été implantés dans des bonnes conditions (humidité du sol), ce qui a permis des levées régulières. A contrario, les maïs implantés après une culture dérobé (RGI), ont été contraints d'être arrosés dès le semis pour permettre une levée régulière. Dès le stade de sensibilité hydrique, soit 10 feuilles, la majorité des maïs ont été irrigués, sauf durant la dernière décade de juin. Ensuite les maïs n'ont pas bénéficié de précipitations, ce qui a contraint à les irriguer sans répit, jusqu'au stade 45 à 50 % d'humidité du grain.

Dans bien des situations, le fait d'être contraint par des horaires d'autorisation d'irrigation (arrêté sécheresse), a très fortement limité les apports d'eau. Néanmoins, certaines parcelles ont bénéficié jusqu'à 10 tours d'eau, ce qui correspond à une « grosse année » et ce qui représente un volume d'environ 2500 m³ d'eau par hectare.

Bilan : une année d'irrigation qui est caractérisée par sa durée (printemps – été) et son intensité.

La rareté des précipitations relevée, des cumuls pluviométriques très significatifs mais valorisés partiellement et, une demande climatique qui « explose » (dûe aux fortes températures et à la présence de vent soutenu) ; font que le cumul volumétrique annuel consommé est très supérieur à la normale (comparable et parfois supérieur à 2003).



ETP de la semaine dernière - mesurée à Andrézieux Bouthéon

L'ETP de la semaine du		12/09/22	au	18/09/22	= 26.5	mm
12 sept	13 sept	14 sept	15 sept	16 sept	17 sept	18 sept
4.7 mm	5.7 mm	4.8 mm	3.0 mm	3.0 mm	3.1 mm	2.2 mm

Météo de la semaine à venir (d'après le site web-agri.fr)

Plaine du Forez - commune de Feurs

	<	Mer 21	Jeu 22	Ven 23	Sam 24	Dim 25
Température min à 2 m (°C)	?	5	5	9	13	12
Température max à 2 m (°C)	?	19	22	24	17	18
Précipitations (mm)	?	0	0	0	14,5	6,9
Précipitations max (mm)	?	0	0	0	29,1	9,1
Risque de précipitations (%)	?	2	2	14	69	51
Direction du vent à 10 m	?	N	SE	S	SE	NE
Vitesse du vent à 2 m (km/h)	?	5	4	7	5	4
Rafales max à 2 m (km/h)	?	23	21	20	20	15
Évapotranspiration (mm)	?	2,5	2,6	2	0,7	1

Ce bulletin a bénéficié de l'aide du Conseil Départemental et des équipements de sondes tensiométriques de la Fédération des Comités de Développement.

Contact : Didier GRIVOT
Chambre d'Agriculture de La Loire • Tél. 04 77 92 12 12



Loire
LE DÉPARTEMENT



Avec la contribution financière du compte d'affectation spéciale «développement agricole et rural»





BESOINS EN EAU des cultures (du 19 au 25 septembre 2022)

Les températures (minimum et maximum) relevées et prévues cette semaine sont inférieures aux normales, ainsi la demande climatique faiblit et l'ETP prévue pour la semaine en cours devrait être de l'ordre de 18 mm cumulée.

Une prairie temporaire (mélange multi-espèces, luzerne, RGI) aura un besoin hydrique de l'ordre de 18 mm pour la semaine en cours.

Selon les secteurs géographiques, les pluies relevées les dernières semaines, ont permis de reconstituer de manière variable la réserve utile des sols.

Les prévisions météorologiques annoncent une dégradation pour cette fin de semaine, laquelle pourrait apporter un cumul significatif.

Dans ces conditions, les irrigations sont terminées pour la saison 2022.

PRECONISATION

Afin de redémarrer une saison 2023 sur de bonnes bases, il est important de profiter de la saison d'hivernage pour réviser, entretenir les installations de pompage, de desserte et le matériel d'irrigation, lesquels ont été fortement sollicités durant cette année 2022.

Bulletin rédigé par Didier GRIVOT.

Ce bulletin a bénéficié de l'aide du Conseil Départemental et des équipements de sondes tensiométriques de la Fédération des Comités de Développement.

Contact : Didier GRIVOT
Chambre d'Agriculture de La Loire • Tél. 04 77 92 12 12



Loire
LE DÉPARTEMENT



Avec la contribution financière du compte d'affectation spéciale «développement agricole et rural»

